

វិទ្យាល័យសម្តេចអគ្គមហាសេនាបតីតេជោ ជា សីម ព្រះករុណា ព្រះបាទសីហមុនី



(សាលាអៀនជំនាន់ថ្មី)

ថ្នាក់ទី១១

មុខវិជ្ជា: ជីវវិទ្យា

មេរៀនទី២: រូបផ្គុំនិងនាទីកោសិកា

បង្រៀនដោយ: អ្នកគ្រូ លាស់ ស្រីនីថ



Anton van Leeuwenhoek
microscope (1674)



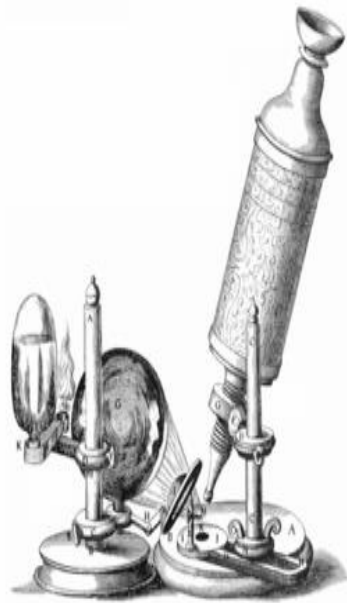
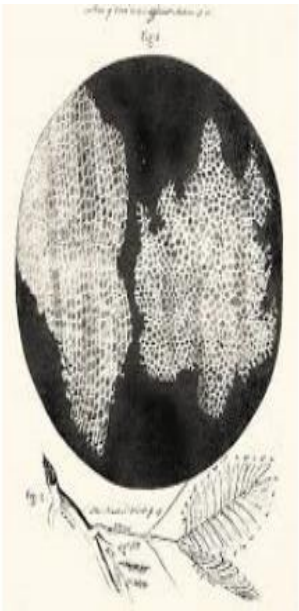
Anton van
Leeuwenhoek

▪ លោកអង់តូនវ៉ាន់ឡឺវិនហុក

ជាជីវវិទូអាឡឺម៉ង់។

▪ ជាអ្នកបង្កើតមីក្រូទស្សន៍

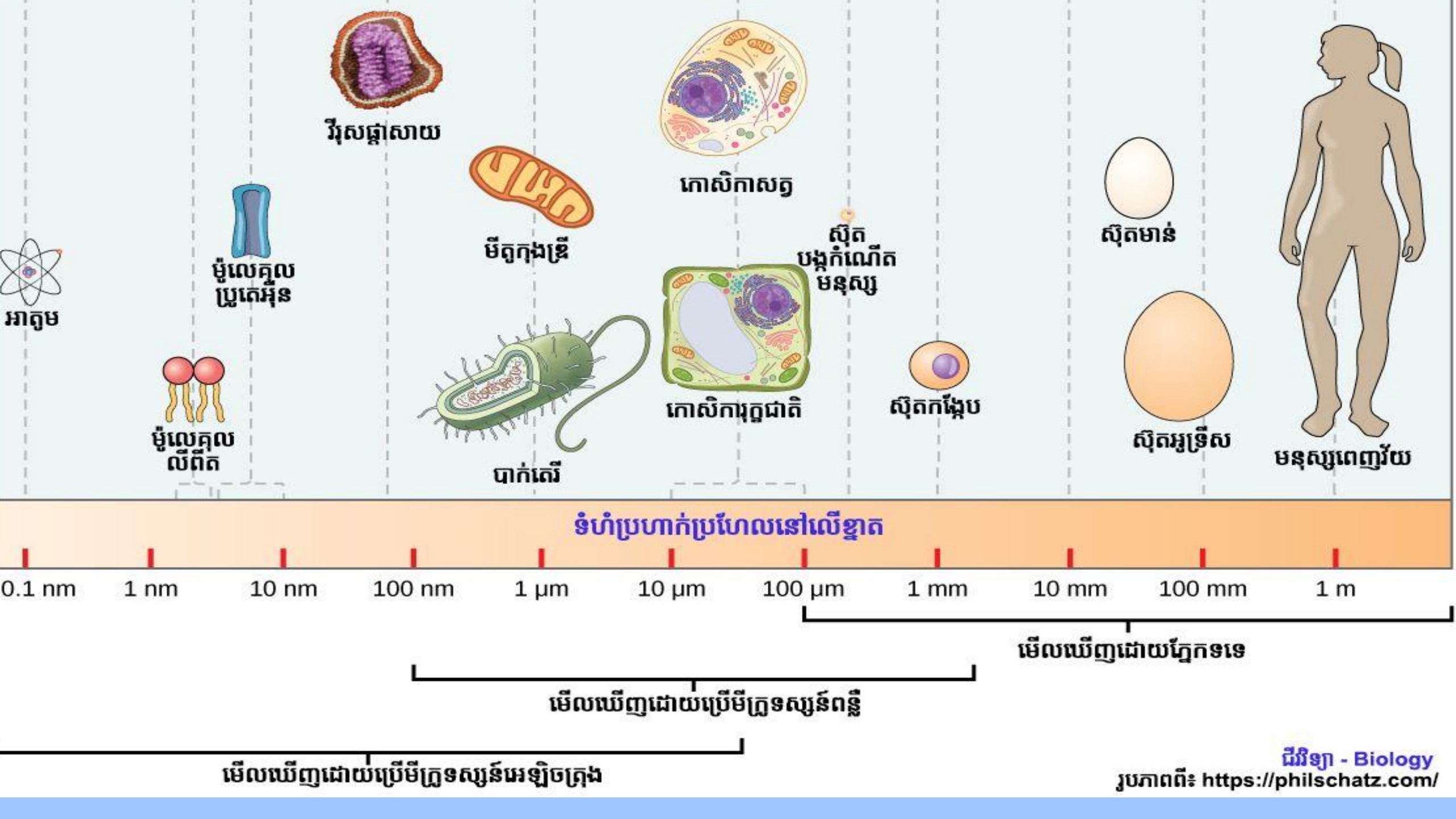
អុបទិចដំបូងគេ ។



ក្រោយមកទើប លោករូប៊ែ ហ្គីក

(Robert Hooke) ជនជាតិអង់គ្លេស

ជាអ្នកប្រើពាក្យកោសិកា ដំបូងគេ។



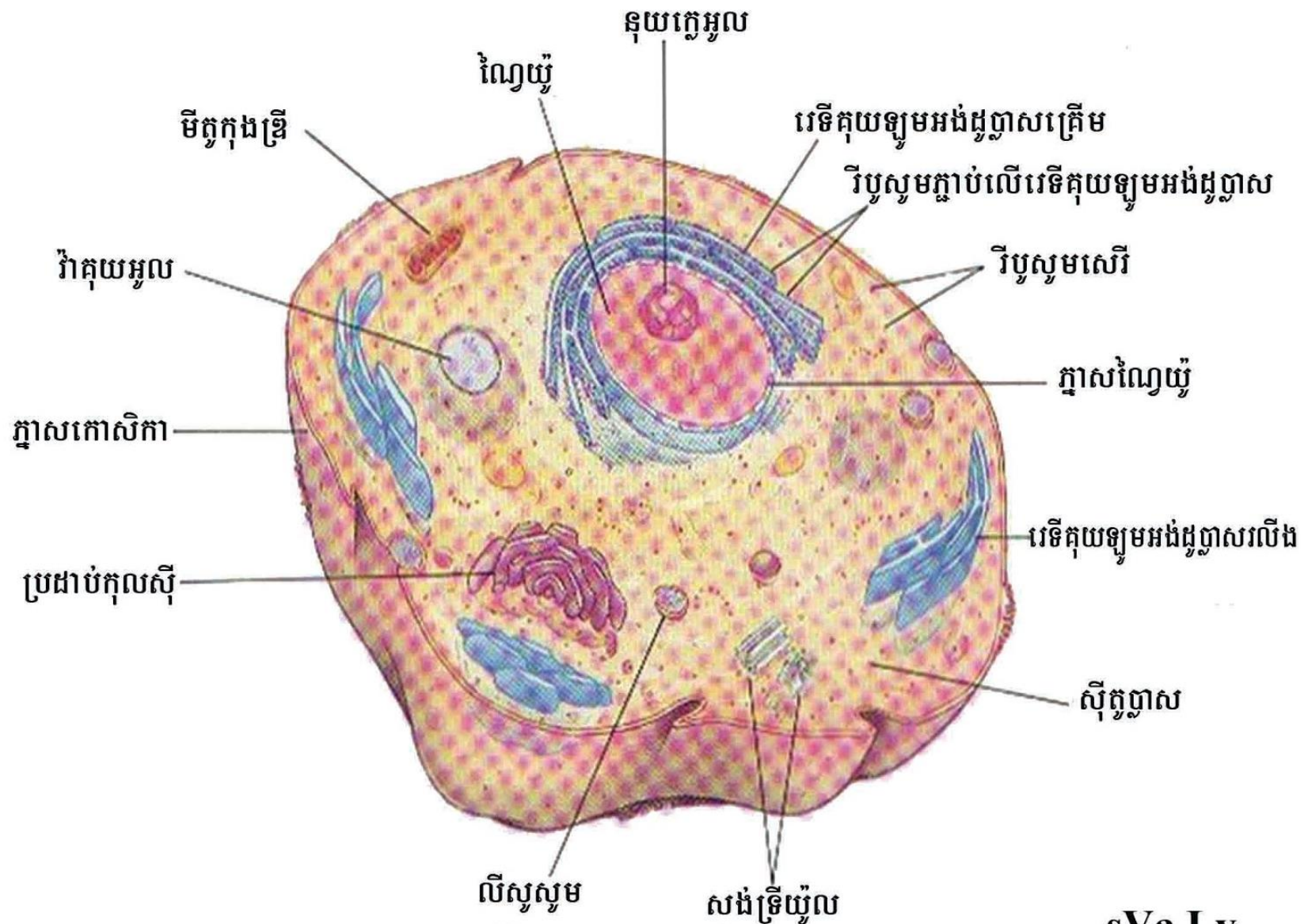
ទំហំប្រហាក់ប្រហែលនៅលើខ្នាត



មើលឃើញដោយប្រើមីក្រូទស្សន៍អេឡិចត្រុង

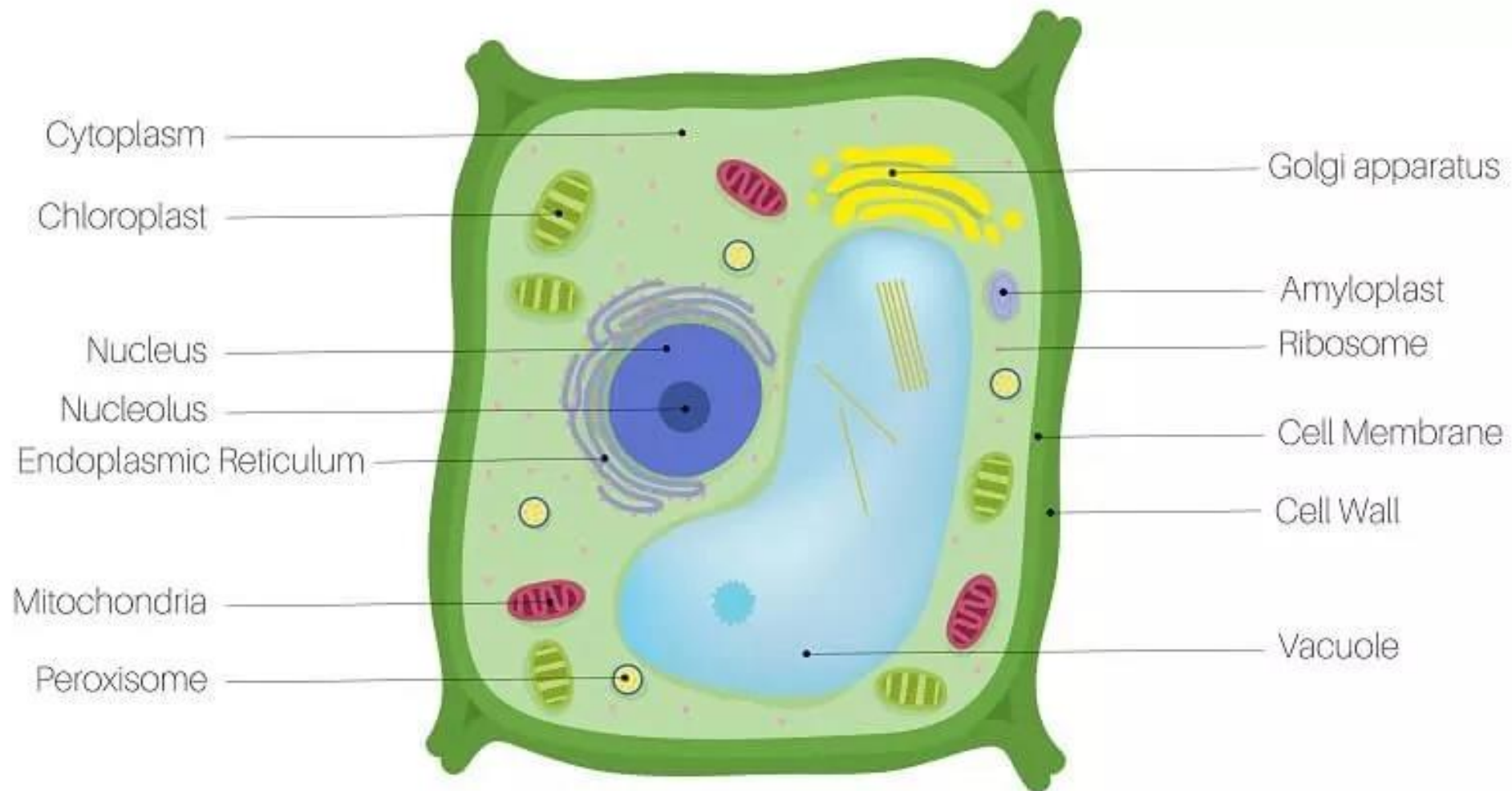
មើលឃើញដោយប្រើមីក្រូទស្សន៍ពន្លឺ

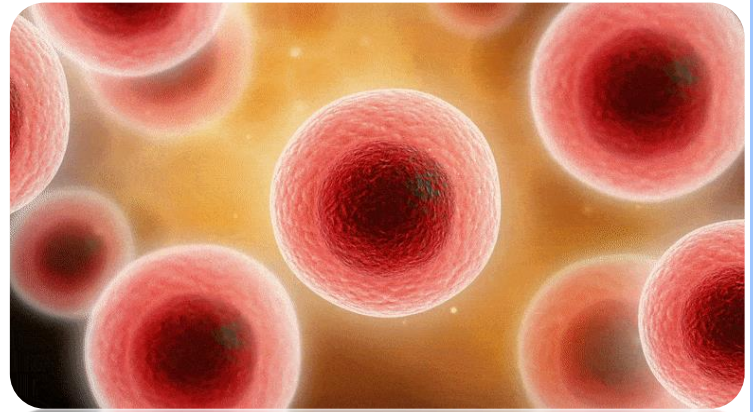
មើលឃើញដោយភ្នែកទទេ



រូបទី ២.១ : កោសិកាសត្វ

sVa Ly

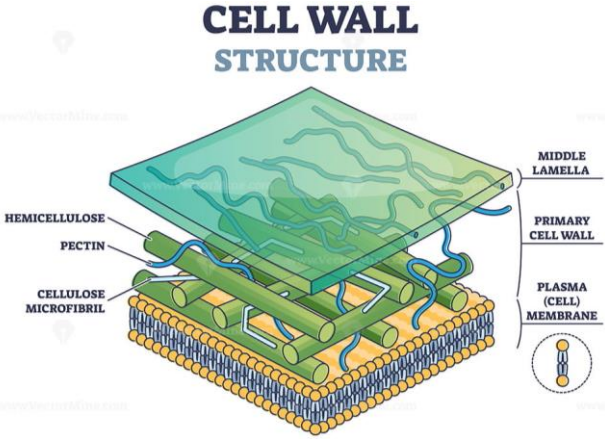




- មនុស្សពេញវ័យមានកោសិកាប្រហែល 10^{18} ។
- វាមានអង្កត់ផ្ចិតពី 5 - 20 μm ។
- ស្បែក 1cm^2 មានកោសិកាប្រហែល 15 5000 ។
- កោសិកាទាំងអស់មានមូលដ្ឋាន 3សំខាន់គឺ៖ ភ្នាសស៊ីតូប្លាស ស៊ីតូប្លាស និងណឺយ៉ូ ។
- ប្រការីយ៉ូត ជាកោសិកាដែលគ្មានភ្នាសណឺយ៉ូមិនពិតប្រាកដ ដូចជា បាក់តេរី ។
- អ៊ីការីយ៉ូត ជាកោសិកាដែលមានភ្នាសណឺយ៉ូពិតប្រាកដ ដូចជា សារពាង្គកាយពហុកោសិកាមាន សត្វ រុក្ខជាតិ ... ។

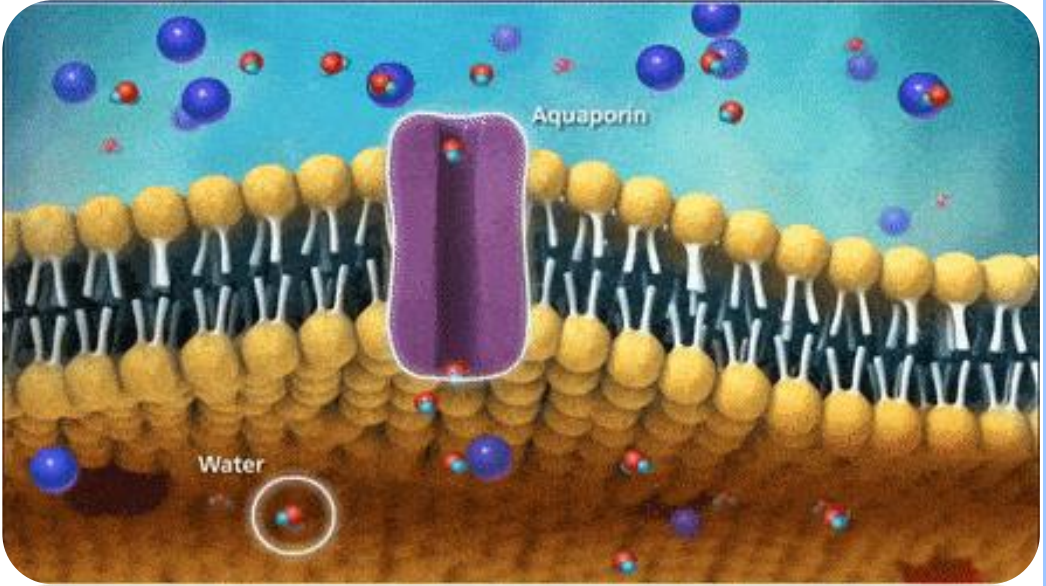
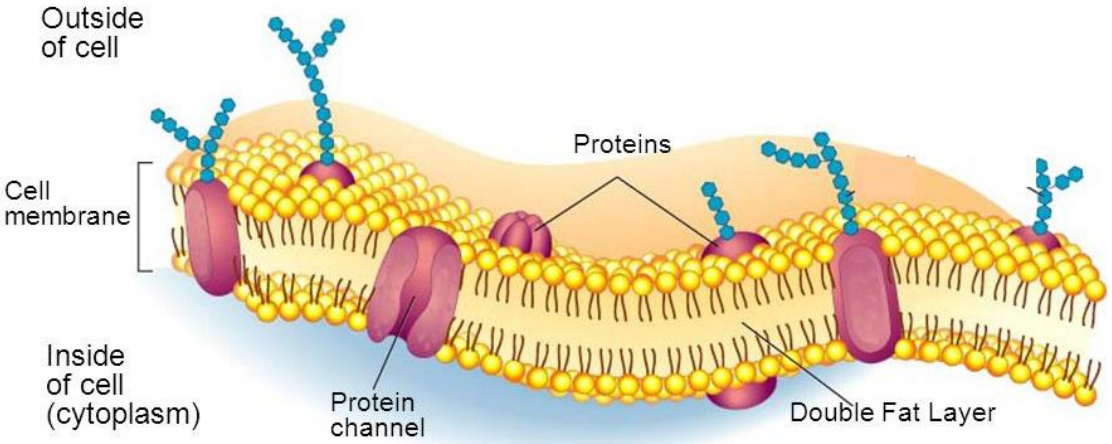
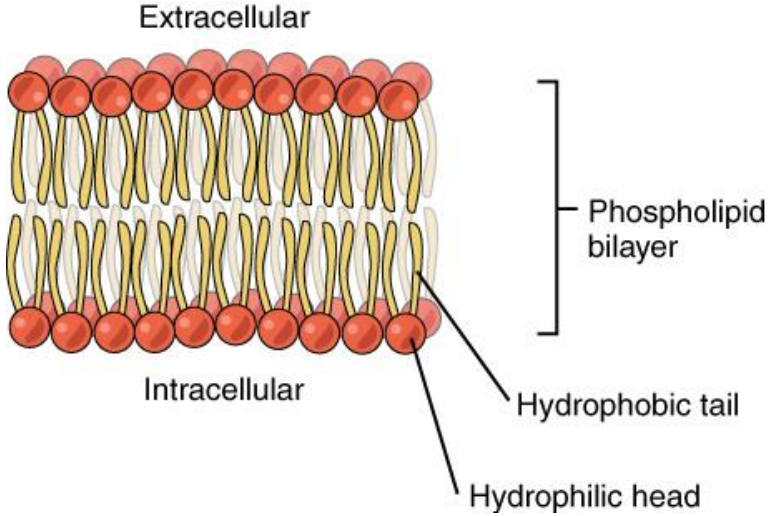
❖ ភ្នាសសែលុយឡូស

- ជាភ្នាសរឹងមាំ គ្មានជីវិត
- មាននាទីការពារ និងទ្រទ្រង់រុក្ខជាតិឱ្យលូតលាស់ខ្ពស់ឡើង
- ប៊ូចទីន ជាស្រទាប់កើតពីជាតិស្ត្រីត(ប៉ូលីសាការីត) ដែលជាកន្លែងកោសិកា២ជាប់គ្នា។
- ស្រទាប់ទី១ កើតពីសែលុយឡូស(ជួយភ្នាសឱ្យមានភាពយឺត)។
- ស្រទាប់ទី២ កើតពីសែលុយឡូស និងលីញ្លីន។ លីញ្លីនជាសារធាតុជួយឱ្យភ្នាសមិនជ្រាបទឹក រឹងមាំធន់នឹងជំងឺ។
- មានរន្ធតូចៗដែលអនុញ្ញាតឱ្យ H_2O , O_2 , CO_2 និងសារធាតុដទៃទៀតឆ្លងកាត់បាន។



❖ ភ្នាសកោសិកាឬភ្នាសស៊ីតូប្លាស

- ជាភ្នាសស្តើងកើតពីស្រទាប់ផ្សំរលីពីតទ្វេ
- ជាភ្នាសដ៏ទ្រូមប្រើស មានរន្ធតូចៗ ដែលអនុញ្ញាតឱ្យតែសារធាតុមួយចំនួនតូចឆ្លងកាត់វាបាន។



❖ វិទ្យាយុំ

- វិទ្យាយុំមាននាទីត្រួតពិនិត្យសកម្មភាពរបស់កោសិកា។
- វាផ្តល់បណ្តាញសរសៃឆ្មារៗហៅថា គ្រូម៉ាទីន ផ្តុំសម្ភារៈ តំណពូជ (AND និង ប្រូតេអ៊ីន)។
- គ្រូម៉ាទីនរួមបញ្ចូលខ្លួនជា គ្រូម៉ូសូម។
- ខុសគ្នាពីប្រភេទសារៈៗទៅៗ។ ឧ. មនុស្ស៤៦ វិទ្យុណូម។
- នុយក្លេអូសមានរាងដូចដុំមូល វាប្រាស្រ័យរវាងនៅពេល កោសិកាចែកខ្លួន។ កើតពី ARN និង ប្រូតេអ៊ីន។

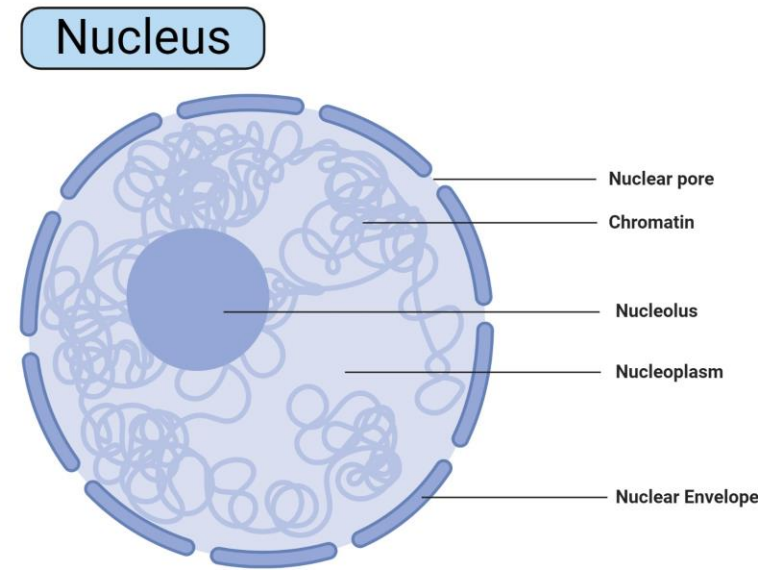
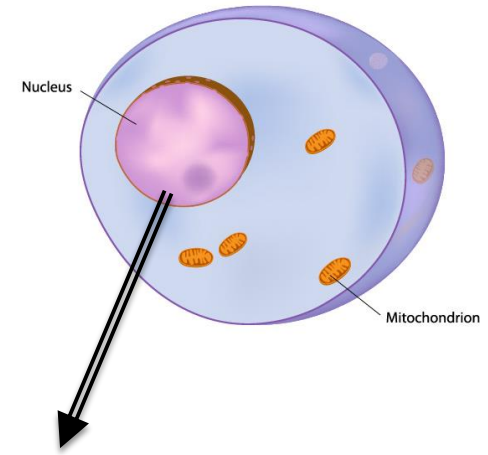
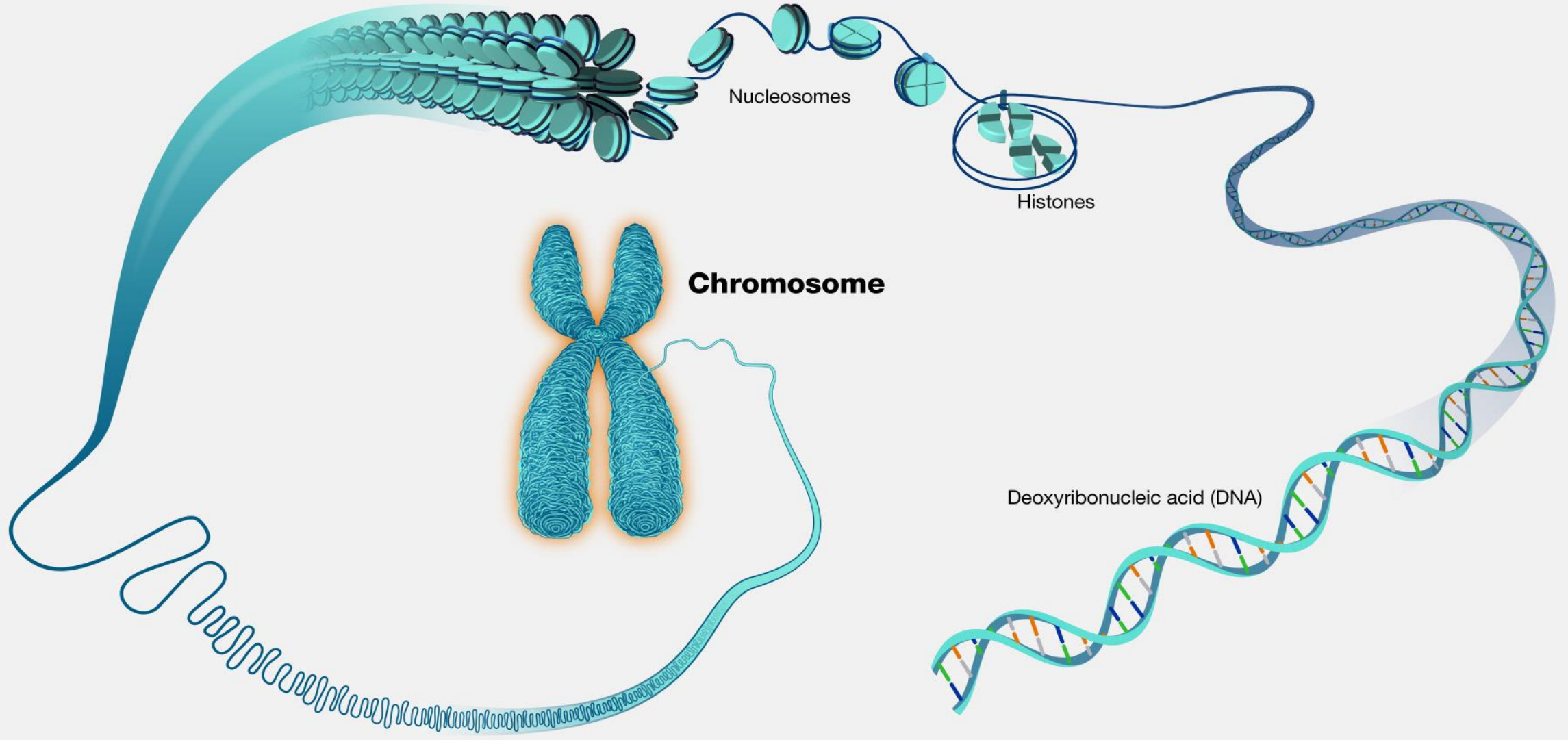


Figure: Nucleus, Image Copyright © Sagar Aryal, www.microbenotes.com



Nucleosomes

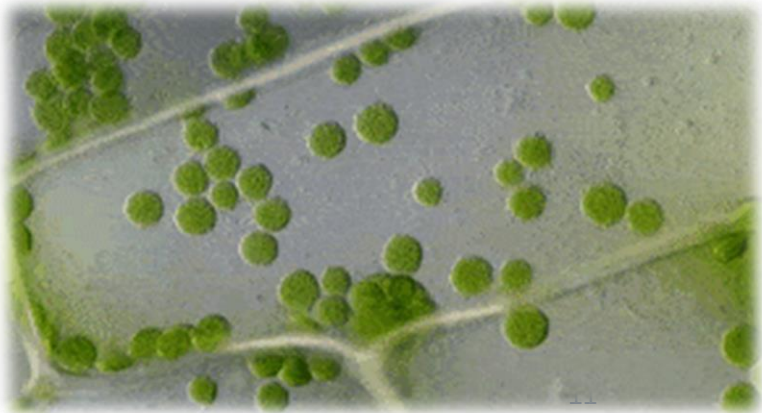
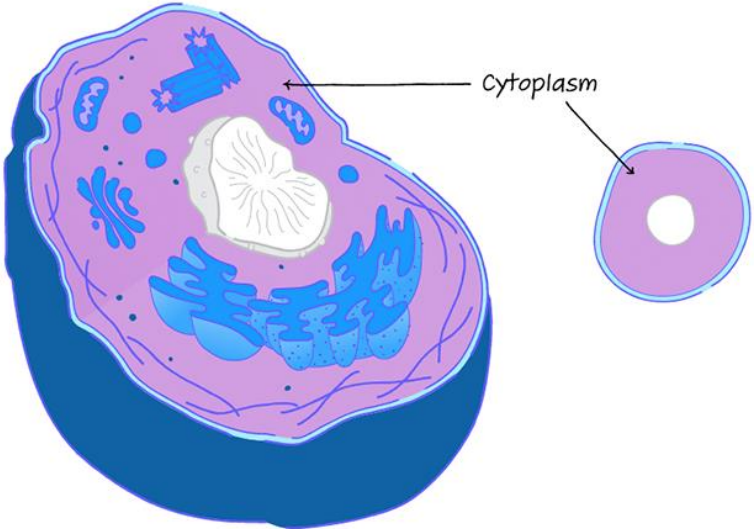
Histones

Chromosome

Deoxyribonucleic acid (DNA)

❖ ស៊ីតូប្លាស្ម

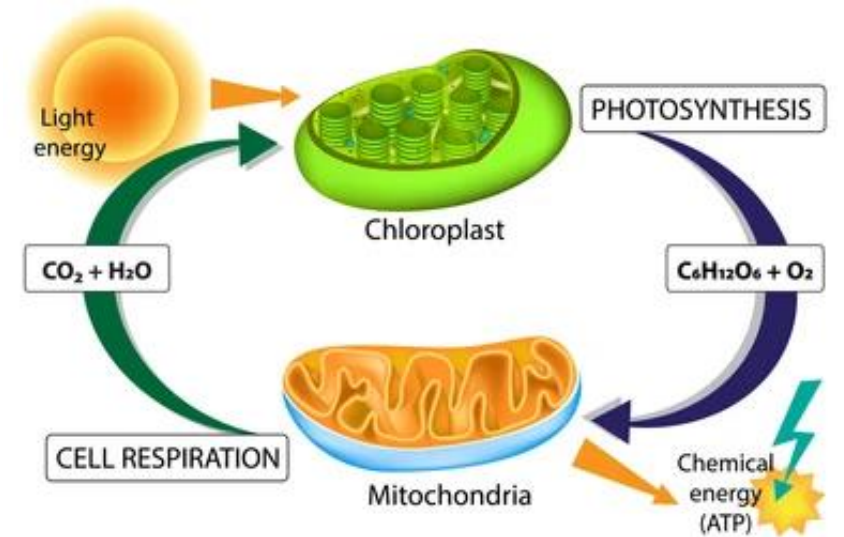
- ស៊ីតូប្លាស្មជាសារធាតុខាប់អន្តរលើលើលបង្កឡើងពីសមាសធាតុគីមីជាច្រើនដូចជាគ្រុយស៊ីត លីពីត ប្រូទីត ទឹក អំបិលខនីដ។
- ធាតុកោសិកាជាធាតុតូចៗជាច្រើននៅក្នុងស៊ីតូប្លាស្ម។



☐ មីតូកូន្ទ

- ជាធាតុកោសិកាដែលមានរាងជាកូនដំបងតូចៗ។
- នាទីជាមជ្ឈមណ្ឌលផលិតថាមពល។
- កោសិកាណាដែលសកម្មខ្លាំងមានមីតូកូន្ទច្រើន។

ឧ. កោសិកាសាច់ដុំ។

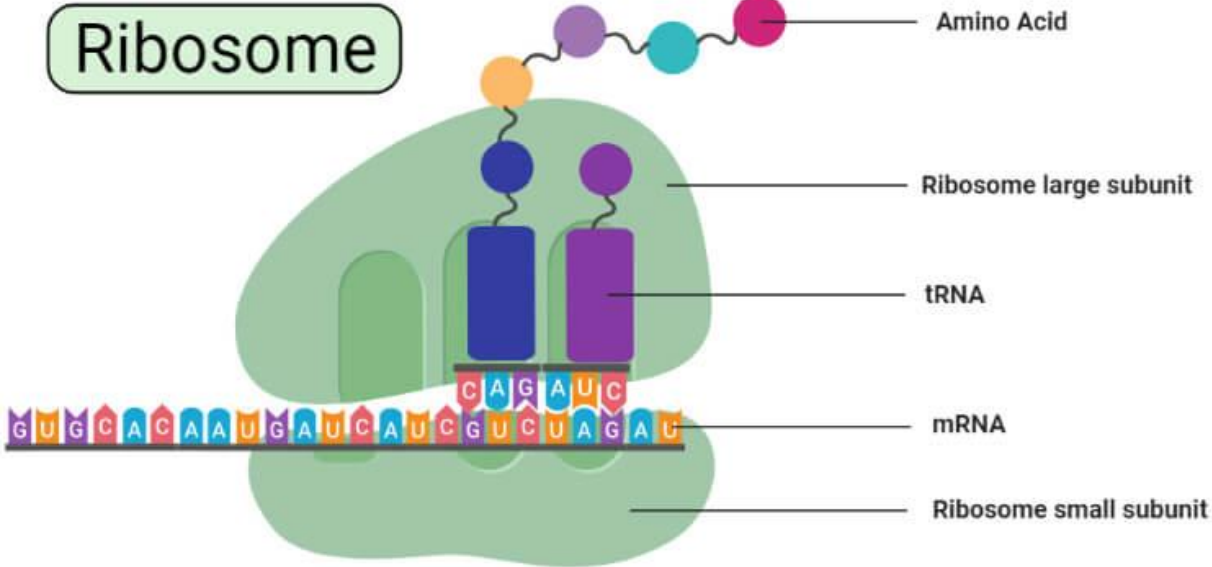


❖ វិបូស្មុម

- ជាធាតុកោសិកាដែលមានទម្រង់ជាគ្រាប់ៗ មានទំហំតូចជាងគេ(តូចជាង២៥nm)។

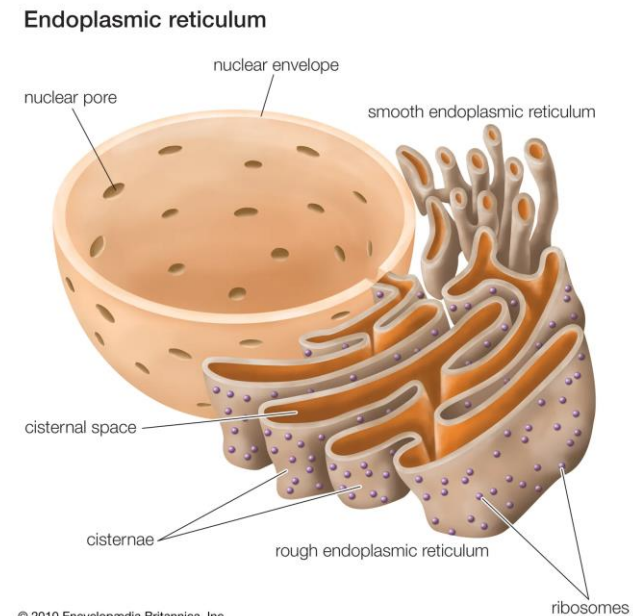
- បង្កឡើងពីARN និងប្រូតេអ៊ីន។

- នាទីជាកន្លែងសំយោគប្រូតេអ៊ីន។



វ៉ែទីគុយឡូមអង់ដូប្លាស្មា

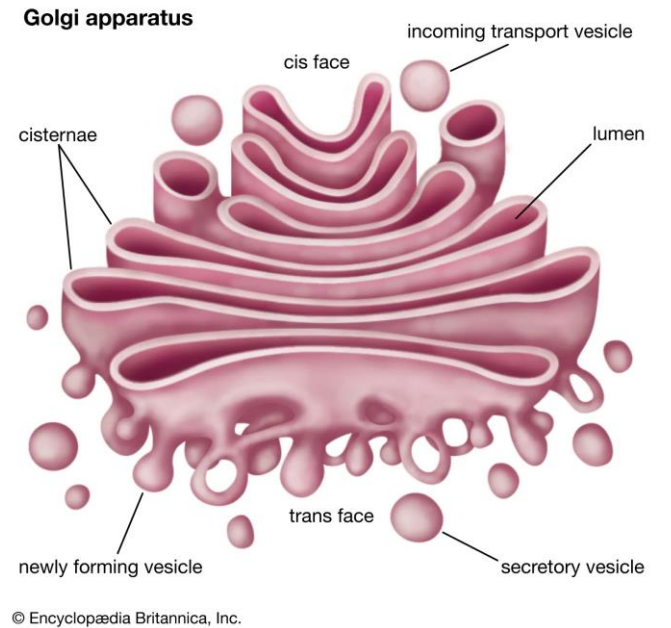
- ជាបណ្តាញអង់ដូប្លាស្មានៃលក្ខណៈចេញពីវិទ្យុយ៉ូ ខ្លះនៅវាយប៉ាយក្នុងស៊ីតូប្លាស្មា។
- មាន២ប្រភេទ គឺវ៉ែទីគុយឡូមអង់ដូប្លាស្មាលើស (ផ្ទុកអង់ស៊ីមនិងសារធាតុគីមីពិសេស) និងត្រីម។
- នាទីជាផ្នែកដឹកជញ្ជូនប្រូតេអ៊ីននិងលីប៊ីតដោយវប្បស្មុមទៅកាន់ផ្នែកផ្សេងៗនៃកោសិកា។



© 2010 Encyclopædia Britannica, Inc.

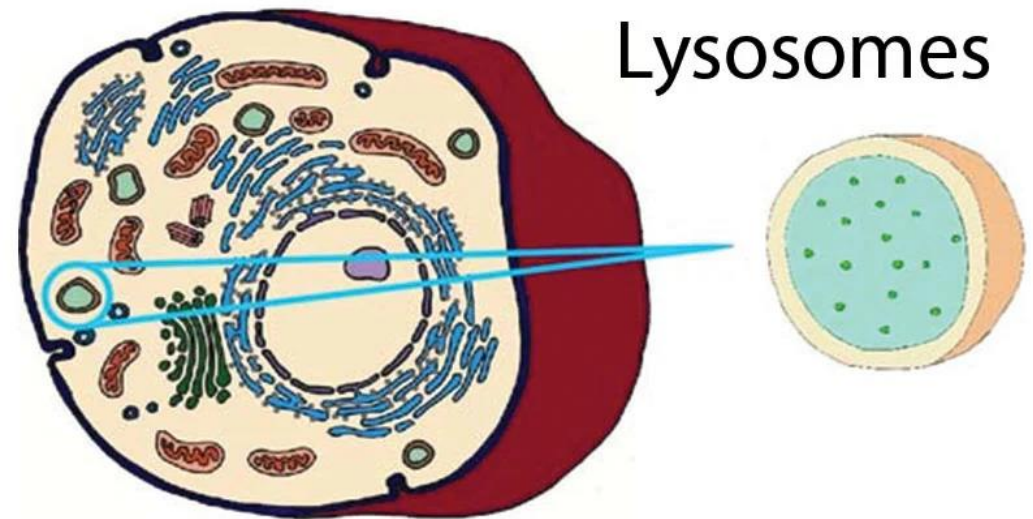
▣ ប្រដាប់កុលស៊ី ឬឧបករណ៍កុលស៊ី

- ជាថង់ឬបំពង់សំបើតដៃដលស្ថិតនៅក្បែរនៃណ្វៃយ៉ូ។
- ផ្ទុករកឃើញគឺលោក កាមីឡូកុលស៊ី(Camilogolgi)
ជាផ្ទុកវិទ្យាសាស្ត្រជនជាតិអ៊ីតាលី
- ប្រូតេអ៊ីនដៃដលធាតុក្នុងវីបូសូម ⇒ បណ្តាញអង់ដូប្លាស្មា
(វេចខ្ចប់) ⇒ ឧបករណ៍កុលស៊ី(កែច្នៃ និងវេចខ្ចប់បន្ត)
⇒ ទៅក្រៅកោសិកា។



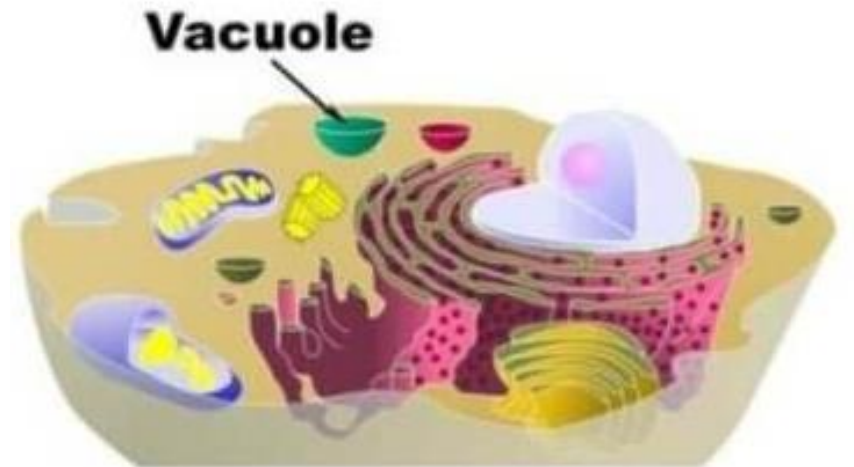
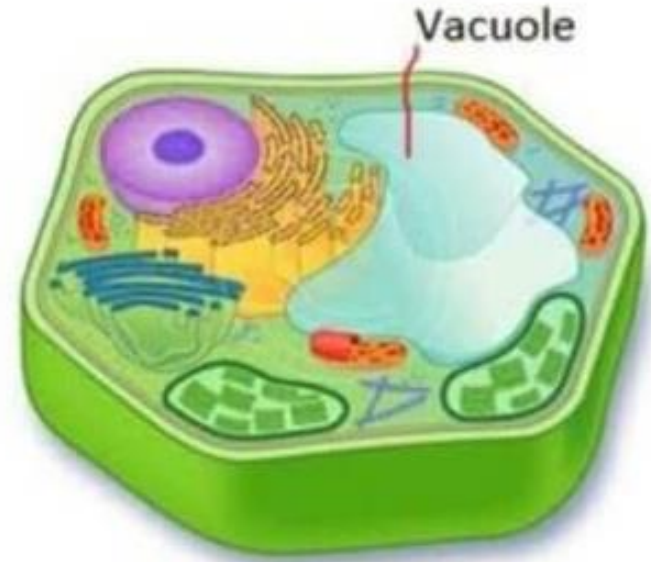
□ លីសូសូម

- ជាធាតុកោសិកាដែលមានទម្រង់ជាគ្រាប់តូចៗព័ទ្ធជុំវិញដោយភ្នាស។
- វាផ្តុំកសារធាតុគីមី និងអង់ស៊ីម ចាំបាច់សម្រាប់វិលាយ។
- នាទីវិលាយធាតុកោសិកាចាស់ៗ និងគ្មានប្រយោជន៍។
- កោសិកាភ្នាសជាតិគ្មានលីសូសូម។



❖ វ៉ាកុយរូស

- វ៉ាកុយរូស ជាថង់ស្តុកទឹក អំបិល អាហារ ផ្សេងៗ និងកាកសំណល់។
- ចំពោះកោសិកាធុជាតិវាពេញទៅដោយទឹក(រឹកប៉ោង ធ្វើឱ្យធុជាតិរឹងមាំ)។
- ចំពោះកោសិកាសត្វមានវ៉ាកុយរូសច្រើន(តូចៗ)។



□ ប្រាស

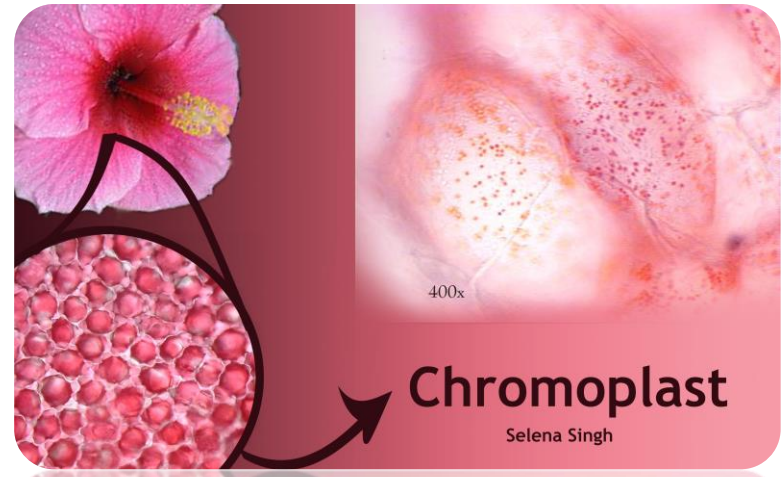
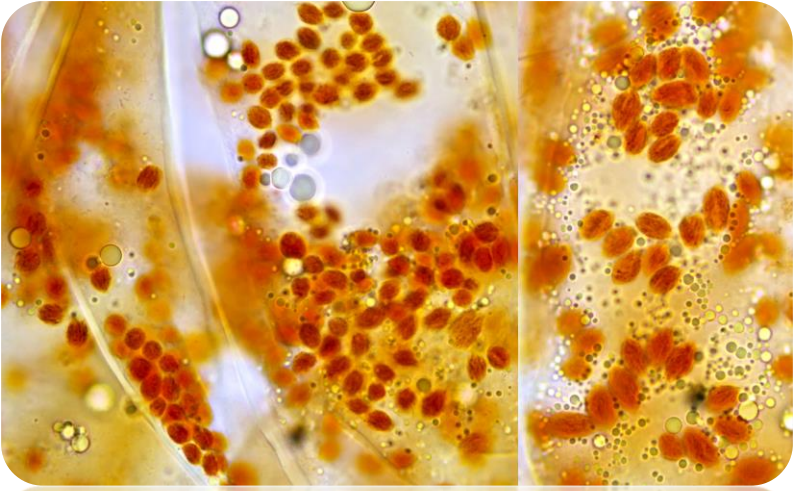
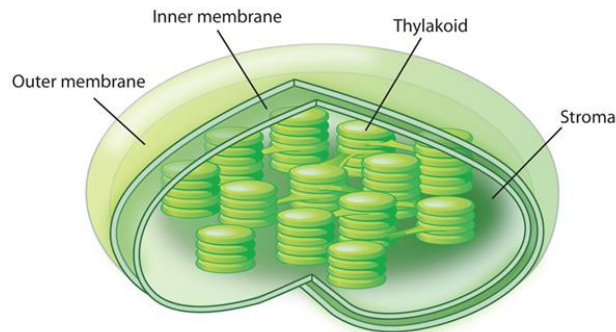
- ជាចង្កៃតូចៗដែលមានទឹកក្នុងកោសិកាតូចជាតិ។
- នាទីផ្គុំករអាហារនិងសារធាតុពណ៌ផ្សេងៗ។
- មាន៣ ប្រភេទ



ប្រក្សប្រាស

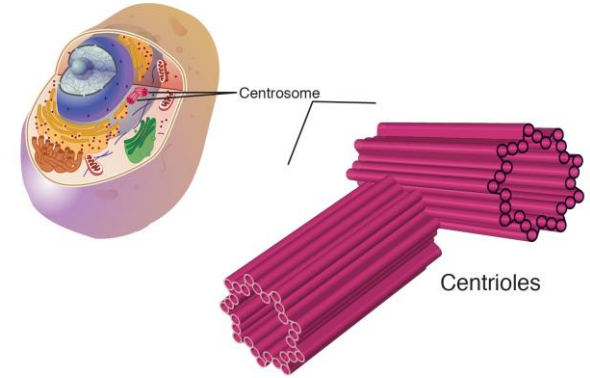
ក្រូម៉ូប្រាស

ស្ត្រូម៉ូប្រាស



Chromoplast
Selena Singh

□ សង់ទ្រីយ៉ូល



- ជាធាតុកោសិកាដែលមានរាងស៊ីឡាំង។
- មាន១គូស្ថិតនៅកែងគ្នា បង្កើតតំបន់១ហៅថា សង់ត្រូសូម។
- កើតពីប្រូតេអ៊ីនតូចៗធំៗ បីៗចំនួន៩តម្រៀបគ្នា។
- សង់ត្រូសូមមាននាទីកំណត់យុវអាត្រីម៉ាទិច (ញែកក្រុមសូមពេលកោសិកាធ្វើចំណែក)
- កោសិកាភ្នំជាតិគ្មានសង់ទ្រីយ៉ូល។



Thanks

